



松潘县镇江农旅融合片区 国土空间总体规划(2021-2035)

【征求公众意见稿】

1 规划期限与范围

- 规划期限与范围

2 定位与目标

- 规划定位
- 规划目标

3 片区规划

- 底线管控
- 总体格局
- 农业发展格局
- 城镇空间
- 支撑体系
- 历史文化

4 镇区规划

- 镇江关镇
- 镇坪乡
- 岷江乡
- 大姓乡

5 规划传导

- 规划传导
- 实施保障



01.规划期限与范围



□ 规划期限与范围

1.1 规划期限与范围

规划范围

片区规划范围：包括镇江关镇、镇坪乡、岷江乡和大姓乡4个乡镇行政辖区，

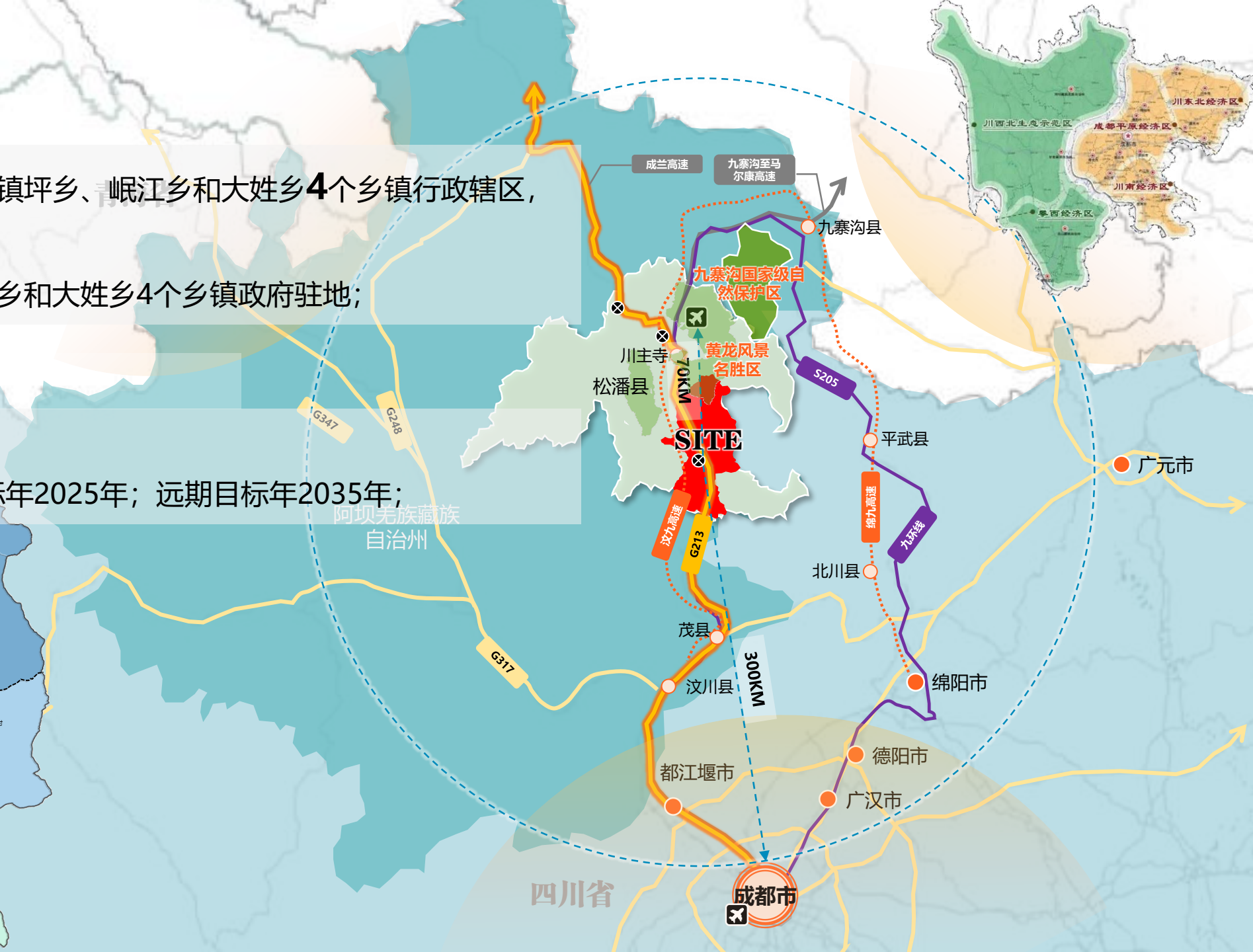
1115.5平方公里；

镇区：镇江关镇、镇坪乡、岷江乡和大姓乡4个乡镇政府驻地；

规划期限


规划期限：2021-2035年；

规划基期年：2020年；近期目标年2025年；远期目标年2035年；





02.定位与目标

- 
- 规划定位
 - 规划目标

2.1 规划定位

立足片区“生态、交通、文化、高原农牧业产业”四大优势，落实上位规划，主动融入成渝双城经济圈及九寨沟黄龙大旅游建设，探索“两山理论”生态价值示范，推进农文旅融合高质量发展。

形象定位

岷山雪源·圣洁康品

功能定位

岷江、涪江上游生态涵养区

川西双高农业发展区

岷南农商文旅融合发展区

2.2规划目标

2025年


到2025年，高原生态保护体系基本建立，农旅融合产业链基本形成，建设成为国道213旅游走廊重要节点、高品质服务基地。乡村产业发展活力增强，高原特色农业产业现代化初步形成，三产融合有力推进；生态环境持续优化，空间利用趋向集约高效；乡村人居环境有力提升，基础设施、公共服务逐步完善，高原现代乡村建设有力推进。

2035年

到2035年，建成农旅融合的绿色发展高地，体现松茂文化、民族文化遗产的藏羌文化走廊，践行生态文明、乡村高质量发展示范区的幸福镇江。乡村产业发展更具活力，高原农牧业现代化取得突破性进展，三产融合深入推进；长江上游生态屏障安全稳固，生态文明治理体系更加健全，美丽镇江片区建设基本实现；乡村人居环境全面提升，基础设施基本完善，公共服务便捷高效，生态宜居、团结和谐的乡村全面建成。



03. 片区规划

- 
- 底线管控
 - 总体格局
 - 农业发展格局
 - 城镇空间
 - 支撑体系
 - 历史文化

3.1 底线管控

基于生态安全评估，规划形成“一山一园、两片区、两网八海子”的新型生态格局

一山一园



雪山冰川区

监测冰雪带、流石滩等川西高原特色地质，缓解温室效应，保护珍稀生物



大熊猫国家公园

以大熊猫为重点，保护白羊、金丝猴、林麝等野生动物栖息地

两片区



高山林草修复区

育林育草，修复治理山体斑秃问题，适度放牧，恢复高山林地草地生态系统



河谷农林融合区

促进河谷地带混农林业发展，山上区域进行退耕还林，破坏严重区及时补植

两网八海子



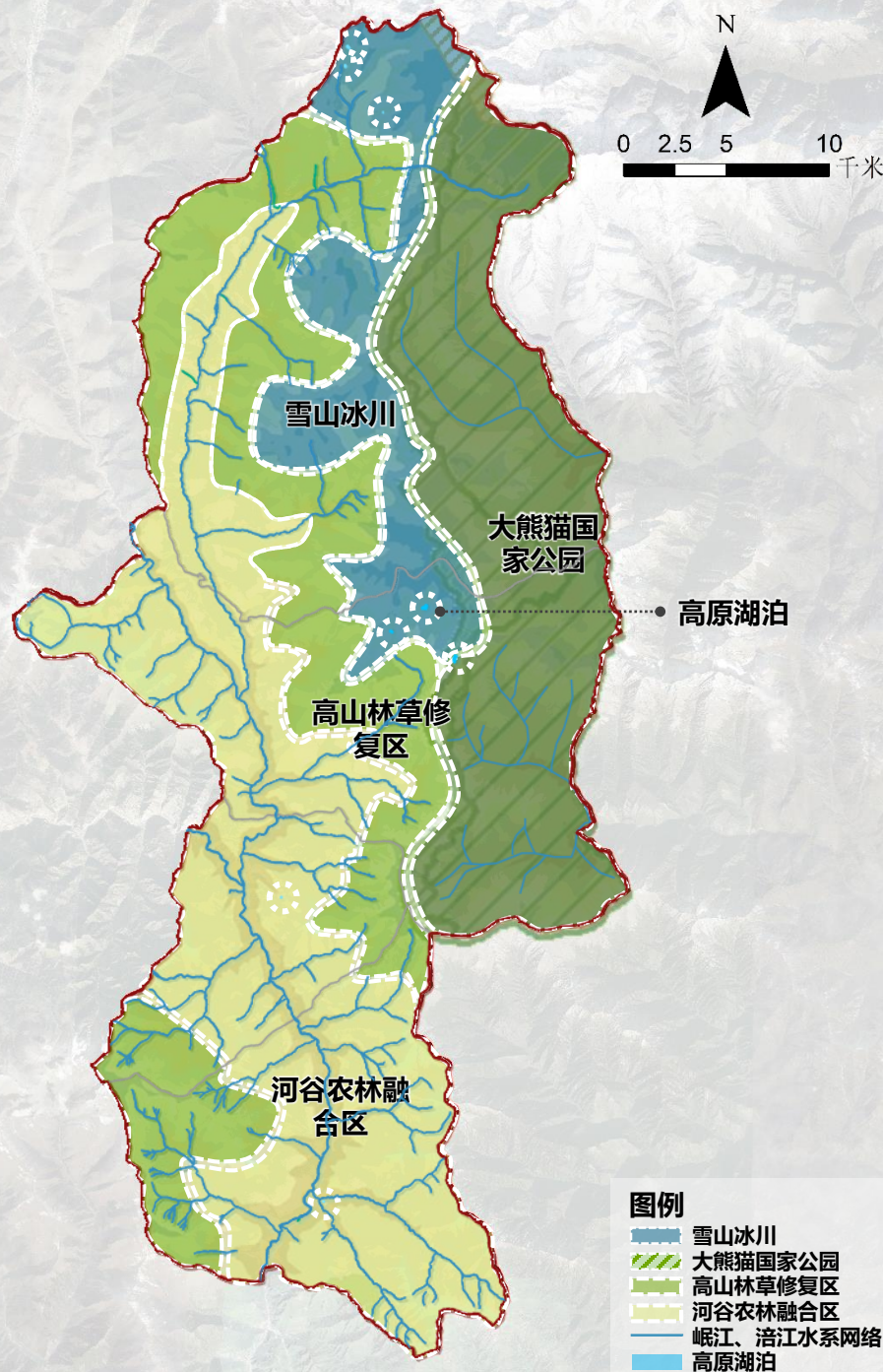
岷江、涪江水系网络

保护岷江、涪江水系网络，防治水土流失，保障河流沿线安全



八处高原湖泊

严格保护高原湖泊，打造片区特色高原明珠

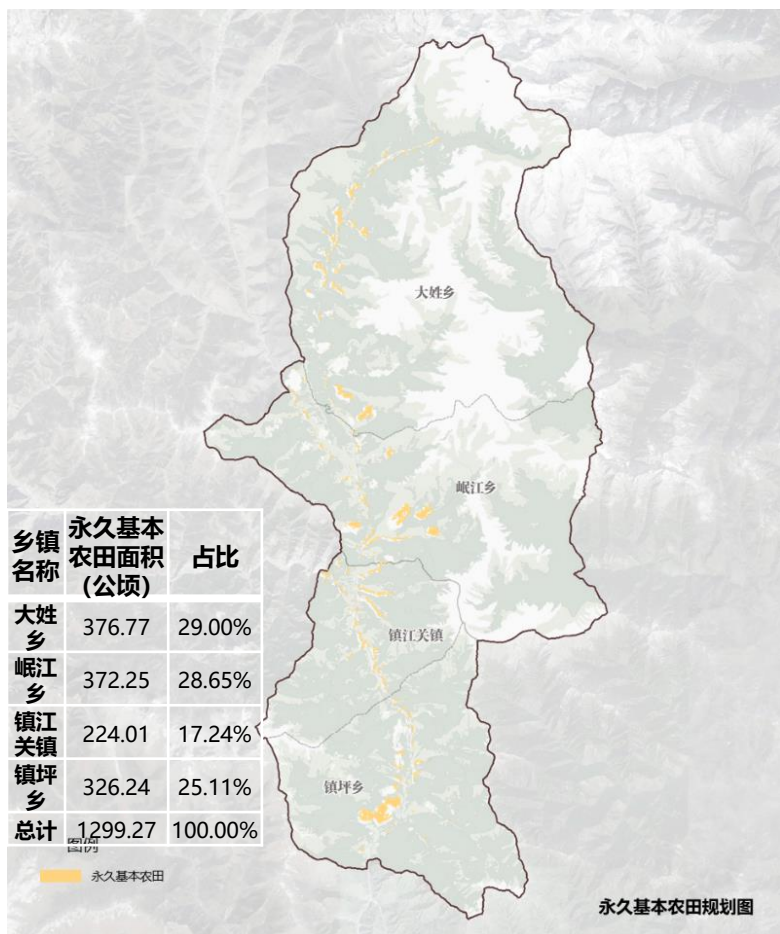


3.1 底线管控

三线：衔接上位，严守底线，划定三条控制线

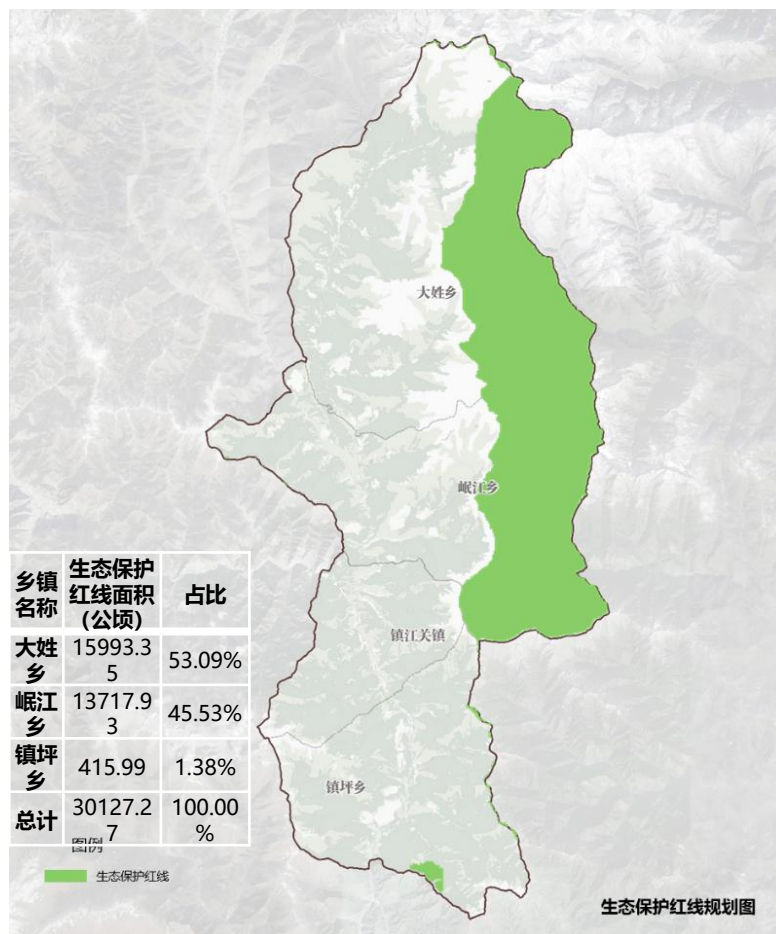
永久基本农田

严格落实上位规划确定的耕地保有量和永久基本农田保护目标，保护粮食安全，严守耕地底线。



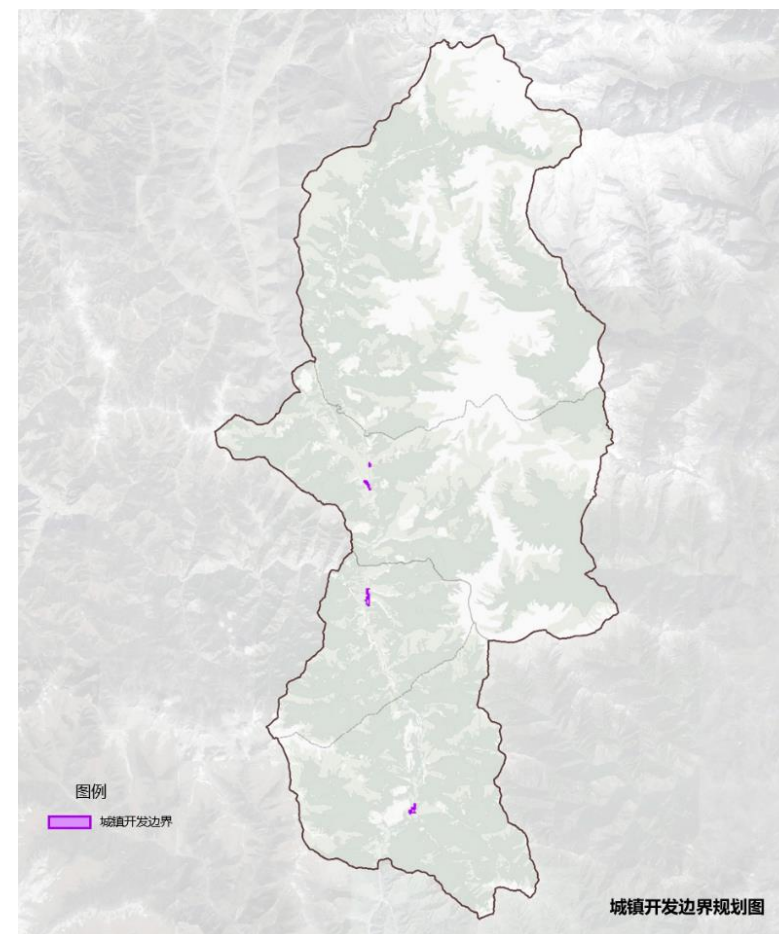
生态保护红线

严格落实上位规划划定成果，明确管控方式和规则，以增加生态碳汇为导向，优化片区水系、林网、绿道等生态空间格局，牢牢守住生态安全底线。



城镇开发边界

城镇开发边界内实行“详细规划+规划许可”的管制方式，并与水体保护线、绿地系统线、基础设施建设控制线、历史文化保护线等控制线协同管控。



3.2 总体格局

构建“一轴一带、一心三点、四片区”的国土空间总体格局

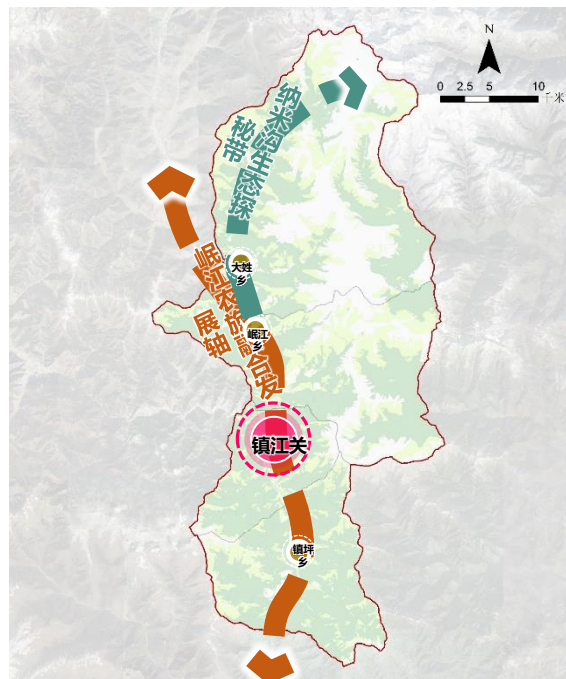
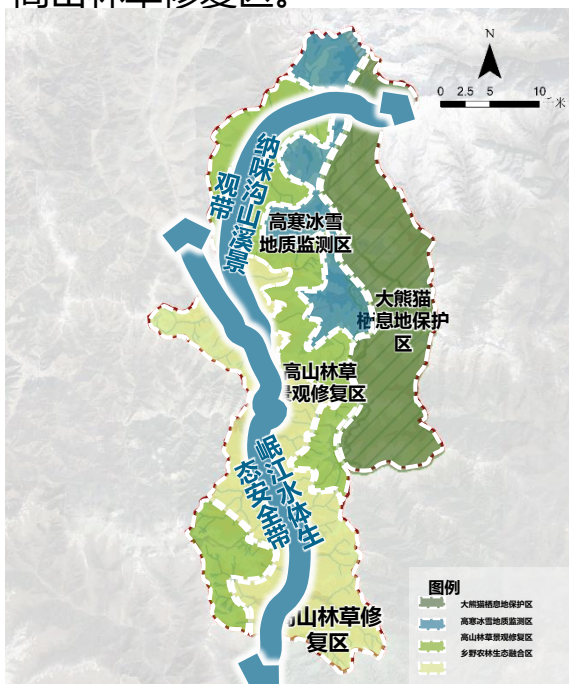
一轴：岷江生态农旅融合发展轴

一带：纳咪沟生态旅游带

一心：以镇江关镇为依托的交通及生活服务中心

三点：大姓乡、岷江乡、镇坪乡形成的三个基本公共服务点

四片区：大熊猫栖息地保护区、高寒冰雪地质检测区、农林生态融合区、高山林草修复区。



3.3 农业发展格局

依托耕地分析、现状分布及相关规划，构建“一轴四区三核”的特色农业格局

一轴：岷江农旅融合发展轴

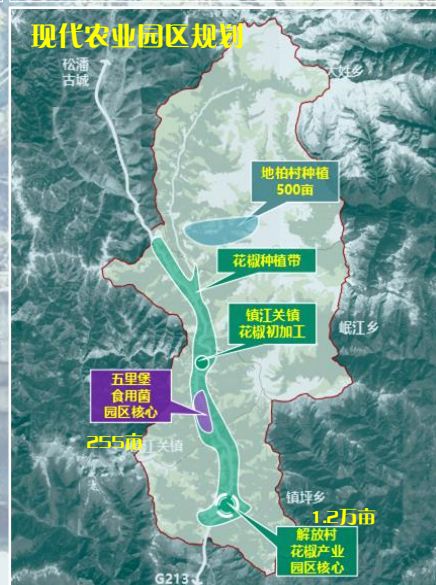
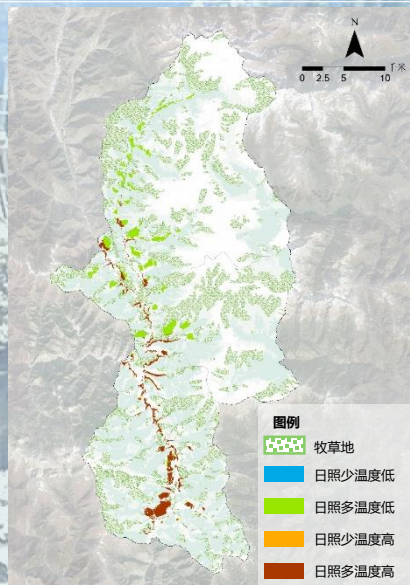
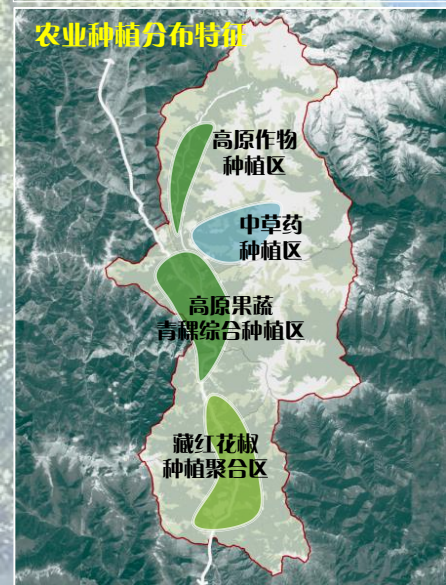
四区：椒-果-蔬立体种养区、药-蔬轮作区、高原药-粮轮作区、高山林草畜牧区

三核：镇江关镇农产业综合服务核心、高原食用菌农业产业核心、解放村花椒产业核心

现有农业布局

宜种宜牧分区

上位园区支撑



3.4 城镇空间

构建“1+3+7+12”的镇村体系

结合现状发展格局，构建“1个中心镇+3个一般镇（乡）+7个中心村+12个基层村”的镇村体系，形成中心带动、资源统筹配置的镇江农旅融合片区和7个村级片区，推动镇村协同、错位发展。



1 个中心镇

镇江关镇



3 个一般镇（乡） 镇坪乡、岷江乡、大姓乡



7 个中心村

解放村、镇坪村、五里堡村、镇江关村、北定关村、岷江村、云昌村



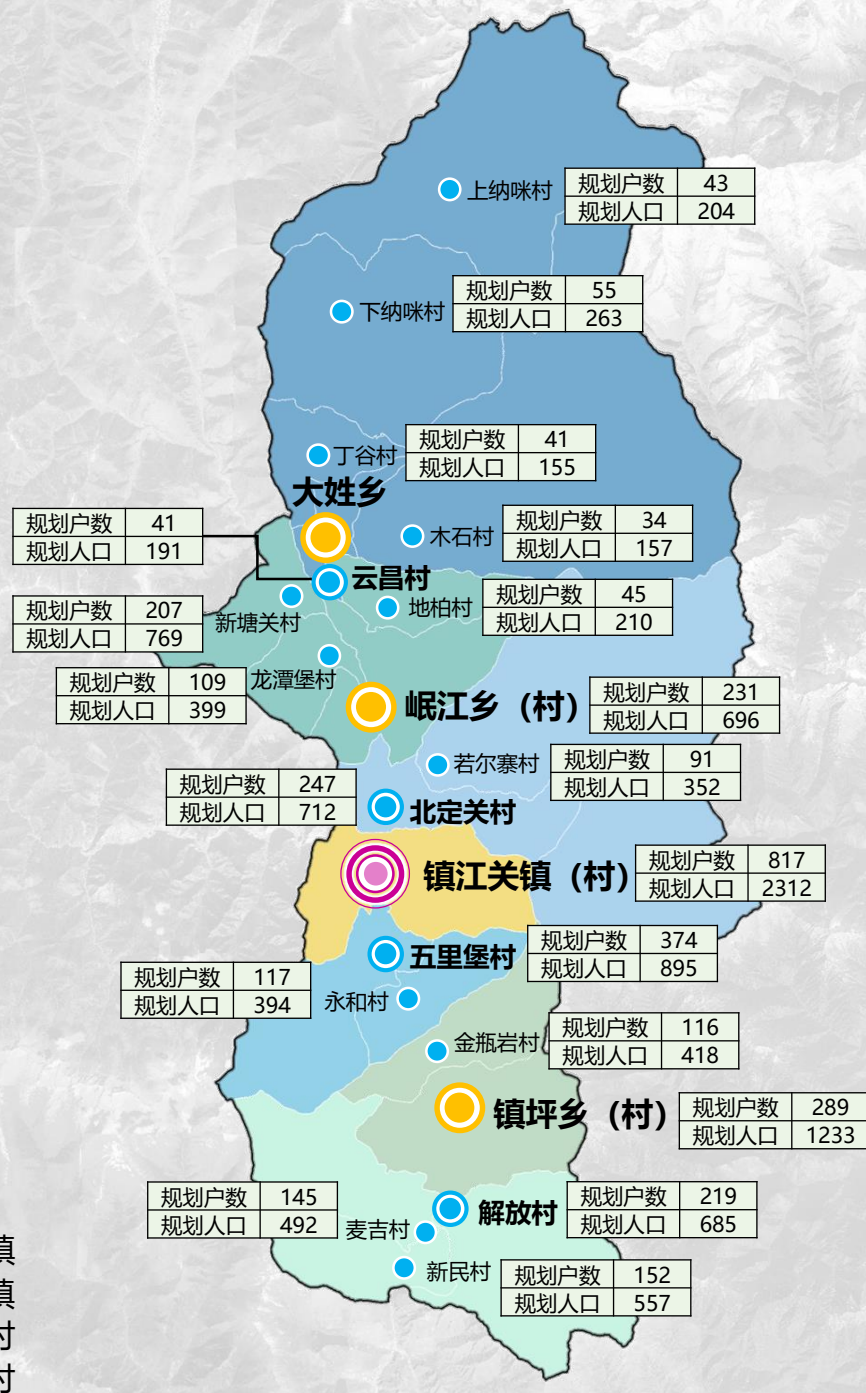
12 个基层村

新民村、麦吉村、金瓶岩村、永和村、若尔寨村、龙潭堡村、新塘关村、地柏村、木石村、丁谷村、下纳咪村、上纳咪村



7 个村级片区

云昌片区、岷江片区、北定关片区、镇江关片区、五里堡片区、镇坪片区、解放片区



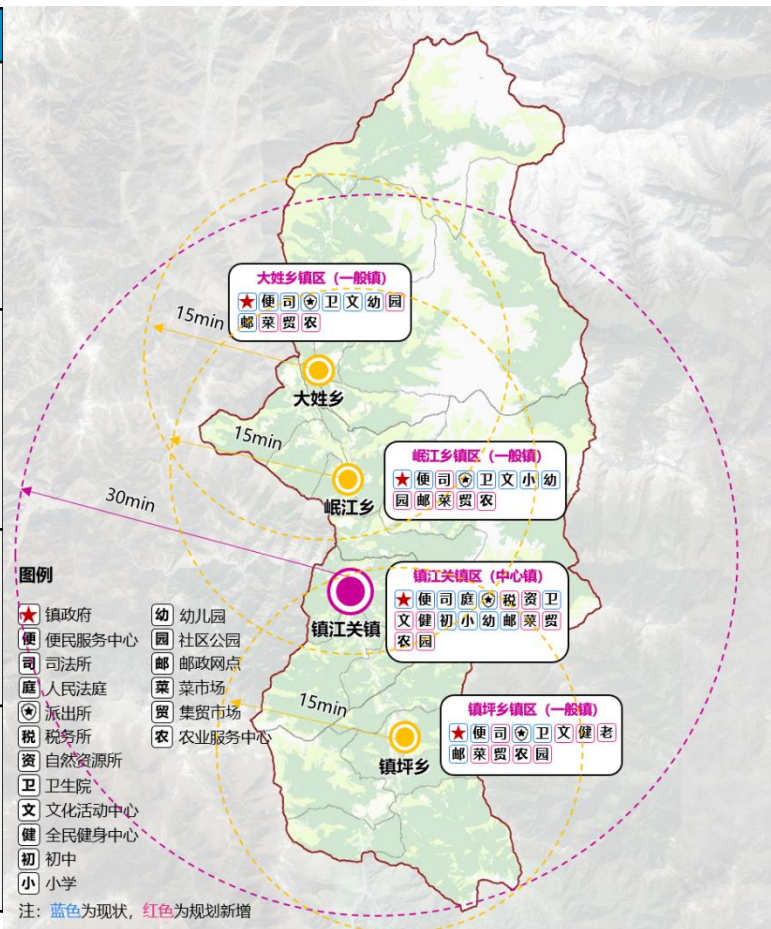
3.5 支撑体系

公共服务设施——统筹资源配置，实现服务便民水平提升

引导公共服务向中心集聚，形成中心辐射全域，一般乡带动周边的阶梯式乡村生活圈模式

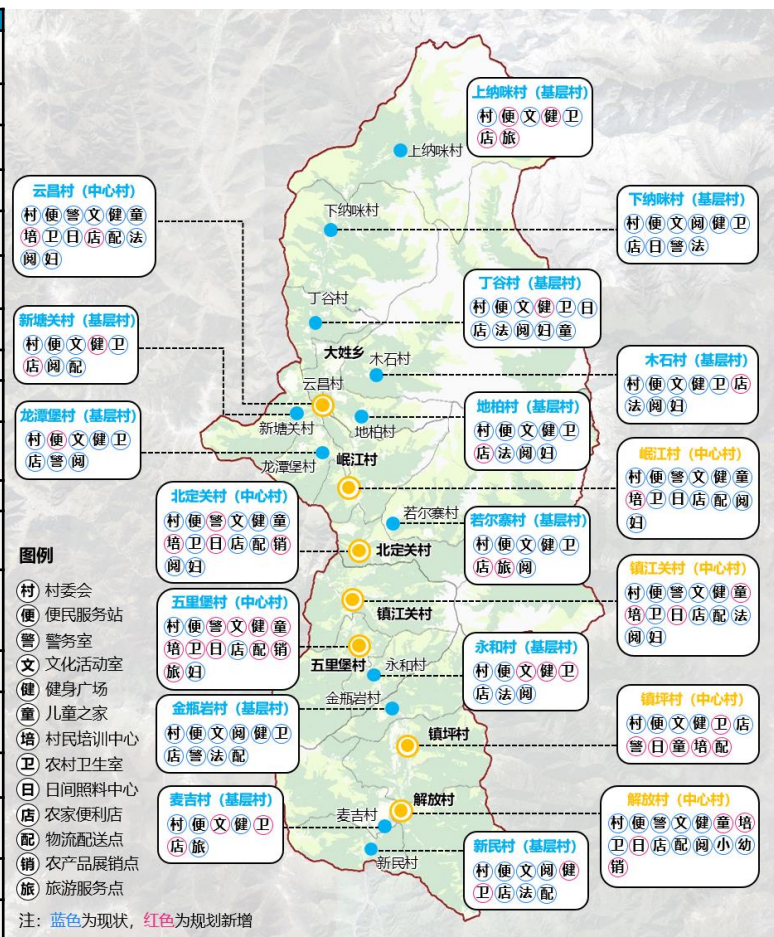
■ 乡镇级配套：构建“一主三次”的城镇生活圈

乡镇	保留提升	新增
中心镇 镇江关镇	镇政府、便民服务中心、司法所、人民法庭、派出所、卫生院、初中、小学、幼儿园、邮政网点、集贸市场、	税务所、自然资源所、文化活动中心、全民健身中心、全民健身中心(场所)、菜市场、农业服务中心、社区公园
一般镇(乡) 镇坪乡	乡政府、便民服务中心、卫生院、邮政网点	司法所、文化活动中心、全民健身中心、养老院、菜市场、集贸市场、农业服务中心、社区公园
一般镇(乡) 岷江乡	乡政府、便民服务中心、派出所、卫生院、文化活动中心、小学、幼儿园	司法所、社区公园、邮政网点、菜市场、集贸市场、农业服务中心
一般镇(乡) 大姓乡	乡政府、便民服务中心、司法所、派出所、卫生院、文化活动中心、幼儿园、邮政网点	菜市场、集贸市场、农业服务中心、社区公园



■ 村级配套：构建“7+12”的乡村生活圈

片区	村	保留	新增
云昌片区	云昌村(中心村)	村委会、便民服务站、警务室、文化活动室、健身广场、儿童之家、农村卫生室、日间照料中心、物流配送点、法律之家、阅览室、妇女之家	村民培训中心、农家便利店
	上纳咪村	村委会、文化活动室、农村卫生室	便民服务站、健身广场、农家便利店、旅游服务点
	下纳咪村	村委会、便民服务站、警务室、文化活动室、健身广场、农村卫生室、日间照料中心、法律之家、阅览室、农家便利店	—
	木石村	村委会、便民服务站、警务室、文化活动室、健身广场、农村卫生室、法律之家、阅览室、妇女之家	农家便利店
岷江片区	岷江村(中心村)	村委会、便民服务站、警务室、文化活动室、健身广场、农村卫生室、日间照料中心、法律之家、阅览室、物流配送点、妇女之家、儿童之家、农家便利店	村民培训中心
	龙潭堡村	村委会、警务室、文化活动室、阅览室、健身广场、农村卫生室、农家便利店	便民服务站
	新塘关村	村委会、便民服务站、文化活动室、农村卫生室、阅览室、物流配送点	健身广场、农家便利店
	地柏村	村委会、便民服务站、文化活动室、健身广场、农村卫生室、法律之家、阅览室、妇女之家	农家便利店
北定关片区	北定关村(中心村)	村委会、便民服务站、文化活动室、健身广场、儿童之家、农村卫生室、物流配送点、阅览室、妇女之家	警务室、村民培训中心、日间照料中心、农产品展销点
	若尔寨村	村委会、便民服务站、文化活动室、健身广场、农村卫生室、阅览室	农家便利店、旅游服务点
镇江关片区	镇江关村(中心村)	村委会、便民服务站、警务室、文化活动室、健身广场、农村卫生室、物流配送点、农家便利店、阅览室、妇女之家、法律之家	儿童之家、村民培训中心、日间照料中心
	五里堡村(中心村)	村委会、便民服务站、农家便利店、妇女之家	警务室、文化活动室、健身广场、儿童之家、村民培训中心、农村卫生室、日间照料中心、物流配送点、农产品展销点、旅游服务点
五里堡片区	永和村	村委会、便民服务站、农家便利店、法律之家、阅览室	文化活动室、健身广场、农村卫生室
	镇坪村(中心村)	村委会、便民服务站、文化活动室、健身广场、农家便利店	农村卫生室、日间照料中心、儿童之家、村民培训中心、物流配送点
镇坪片区	金瓶岩村	村委会、便民服务站、警务室、文化活动室、健身广场、农村卫生室、法律之家、阅览室、物流配送点、农家便利店	文化活动室、健身广场、农村卫生室、农家便利店
	解放村(中心村)	村委会、便民服务站、警务室、文化活动室、健身广场、农村卫生室、农家便利店、物流配送点、法律之家	儿童之家、村民培训中心、日间照料中心、农产品销售点
解放片区	麦吉村	村委会、便民服务站、健身广场、旅游服务点	文化活动室、农村卫生室、农家便利店
	新民村	村委会、便民服务站、文化活动室、阅览室、农家便利店、物流配送点、法律之家	健身广场、农村卫生室



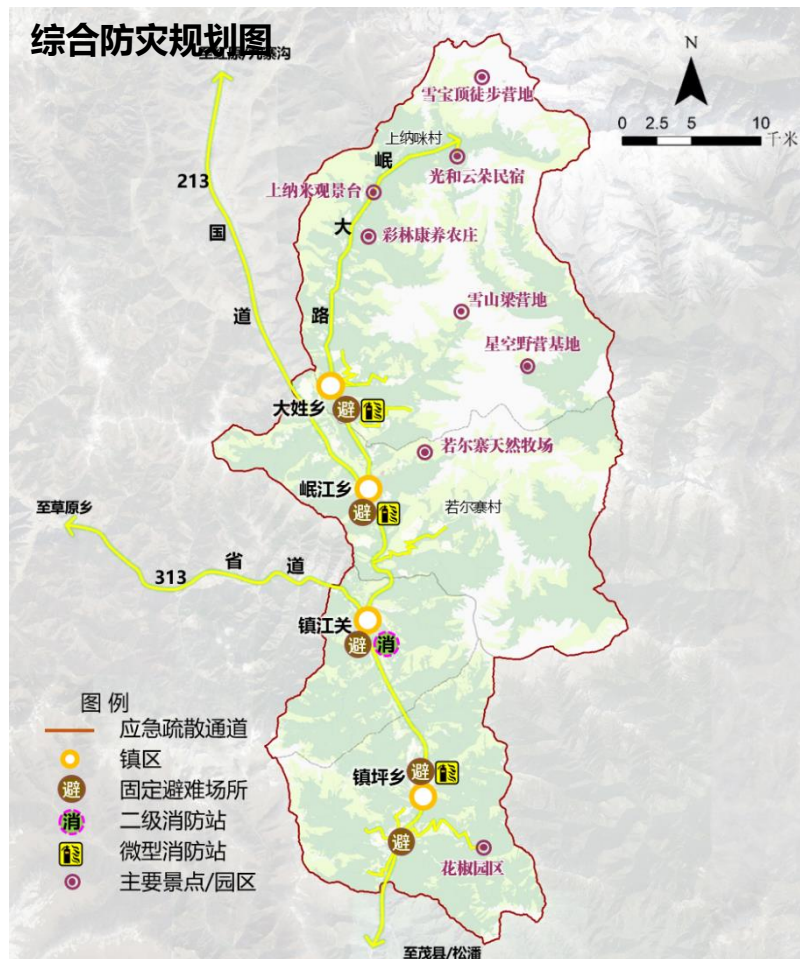
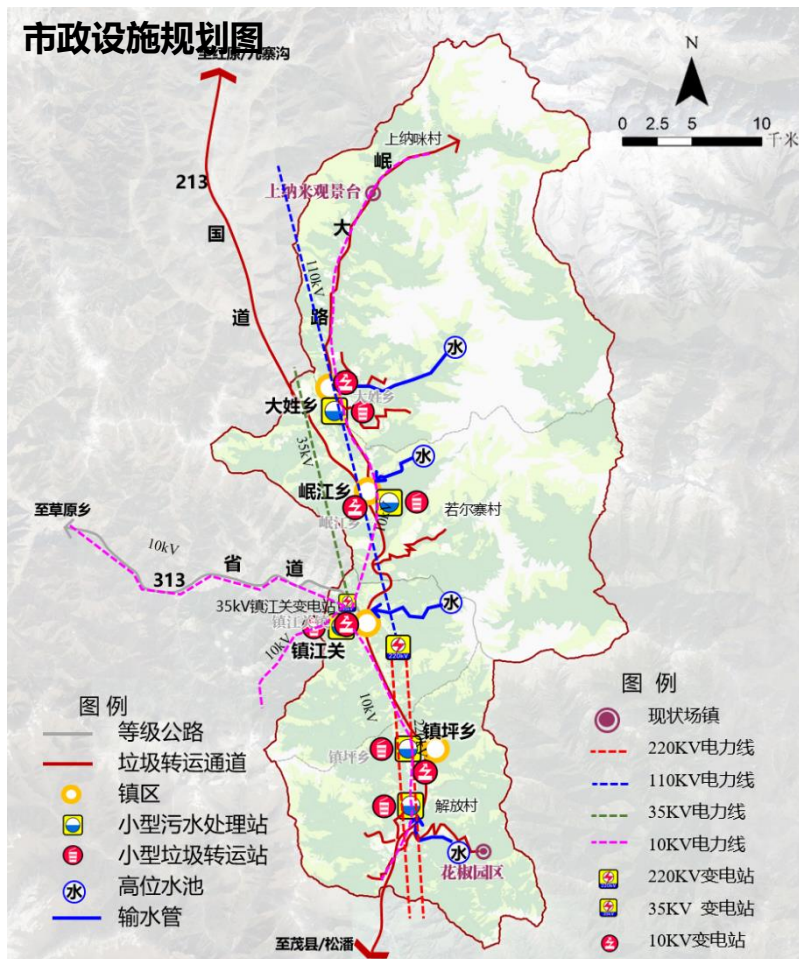
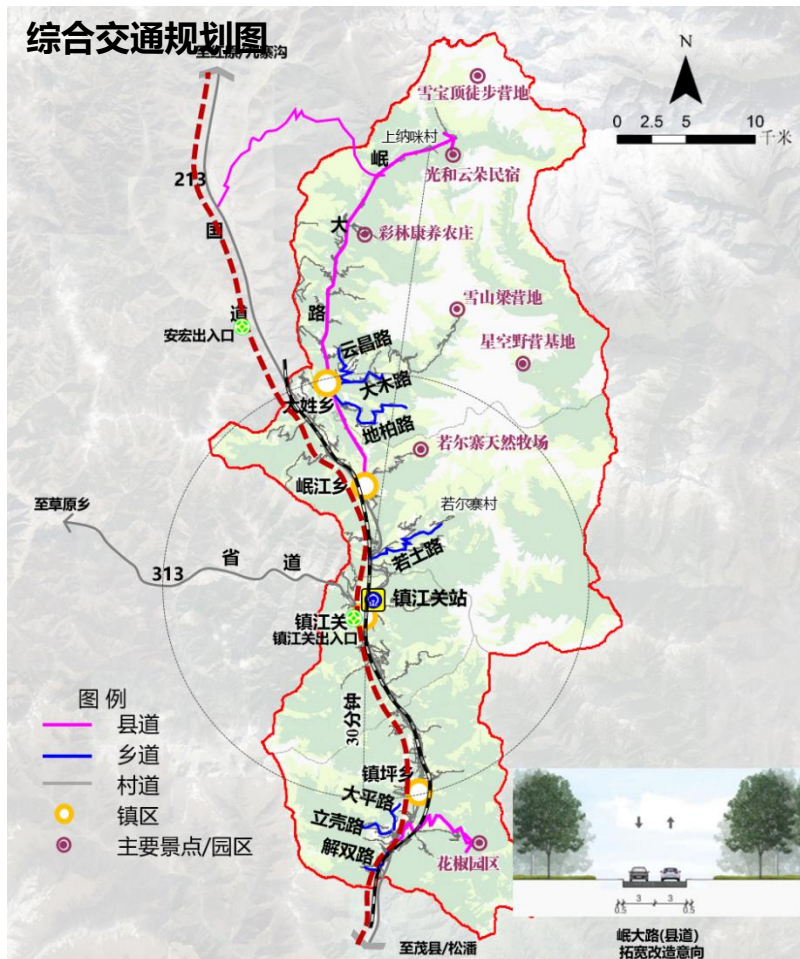
3.5 支撑体系

交通市政防灾设施——统筹建设“互联互通、韧性共享”的基础设施。

优化内部交通网络，提升中心镇村辐射能力

“安全、可靠、韧性”的综合防灾体系

“安全、可靠、韧性”的综合防灾体系



落实“一轨三路”骨架交通

优化提升内部交通：规划县道共56.65公里，规划乡道45.68公里，规划村道26.09公里。

多处山泉水供应工程

就地化的环设、污水处理设施：规划设置小型污水处理站5座；规划小型垃圾收集站5处。

供电设施：规划电源来自于镇江关35KV变电站。

防洪规划：城镇按20年、乡村按10年一遇标准设防。

消防站：镇江关设二级消防站、其他乡村设微型消防站。

抗震：区片区按8度设防，重要建筑、生命线工程提高一度设防。

3.6历史文化

保护多样化地域文化载体，并明确保护范围和要求

构建以各级文保单位为主，结合历史建筑与遗址、古树名木的全域历史保护体系

□ 省级、县级文保单位保护措施

按照保护范围、建设控制地带和周边环境整治三个方面实施保护与管理

保护范围控制

保护范围内必须严格加以保护，不得进行其他建设工程或者爆破、钻探、挖掘等工作

建设控制地带保护

建设工程不得影响文物古迹的安全、不得破坏文物古迹的环境和历史风貌

周边环境整治

加强对周边的环境整治，尽可能恢复其原有的历史环境和风貌

□ 历史建筑与遗址保护措施

对于已公布的历史建筑以及其他具有保护价值但尚未核定公布的建筑和遗址，需进行严格保护。

原址保护

保持历史建筑原有的高度、体量、色彩及形式，允许对其内部进行适当的维修和改造

风貌协调

周边新建建筑在高度、体量、色彩及形式上应与其协调

改造利用

在依法保护的前提下，鼓励历史建筑植入现代活动功能业态

□ 古树名木保护措施

通过挂牌、定期监测、落实管护责任单位等措施，加强古树名木的永续保护，保存好历史记忆。

□ 保护范围

序号	地址	保护范围
省级文保单位	靖夷堡遗址	一般保护范围：以该文物保护单位保护范围边界外延10米 建设控制地带：以该文物保护单位一般保护范围边界向外延10米
	水塘关遗址	重点保护范围：以东城城墙为点外延10米，以西城城墙为点外延10米，以北面城墙为点外延10米，以南面城墙为点外延10米 建设控制地带：以东城城墙为点外延15米，以西城城墙为点外延15米，以北面城墙为点外延15米，以南面城墙为点外延15米
县级文保单位	龙潭堡遗址	现状保护
	沙拉墩烽火台	以文物保护单位为中心向东10米，向西10米，向南10米，向北10米
	平定关城墙	现状保护
	金瓶岩城墙	现状保护
	镇坪城墙	现状保护
	永和城墙	现状保护
	五里堡城墙	现状保护
	北定关城墙	现状保护
	岷江城城墙	现状保护
	墩坪烽火台	以文物保护单位为中心向东10米，向西10米，向南10米，向北10米
	永和文庙	以文物保护单位为中心向东10米，向西10米，向南10米，向北10米
	上关口麻答嘴题记	以文物保护单位为中心向东5米，向西5米，向南5米，向北5米
扫水岩修路碑	以文物保护单位为中心向东10米，向西10米，向南10米，向北10米	
历史建筑与遗址	镇江清真寺	现状保护
	龙安堂	现状保护
	陈家房子	现状保护
	龙布扎西老宅	现状保护
	尚仁杂降老宅	现状保护
	若尔寨古寺	现状保护
	马场战斗遗址	现状保护
	水塘关遗址	现状保护





04.镇区规划

- 
- 镇江关镇
 - 镇坪乡
 - 岷江乡
 - 大姓乡

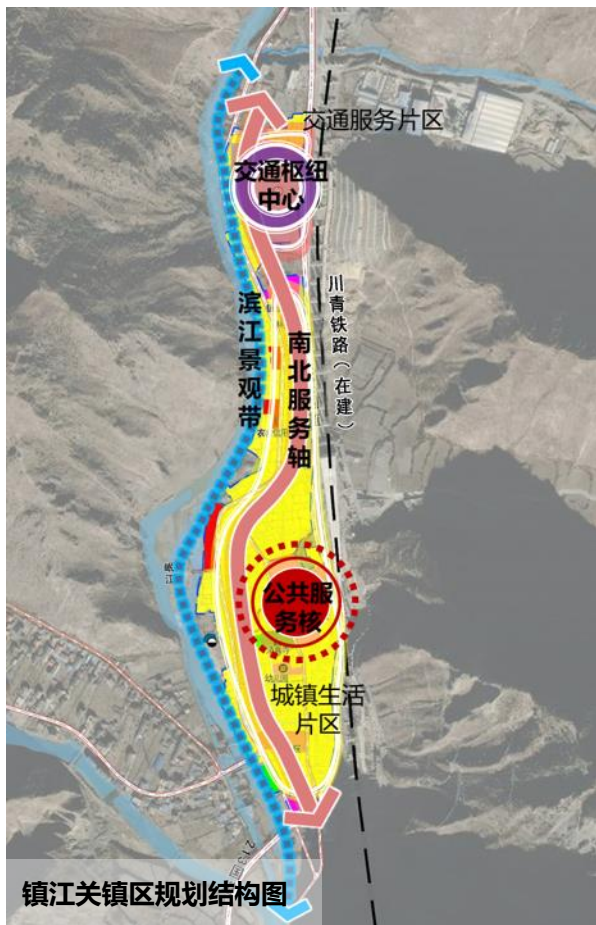
4.1 镇江关镇

规划方案

规划结构

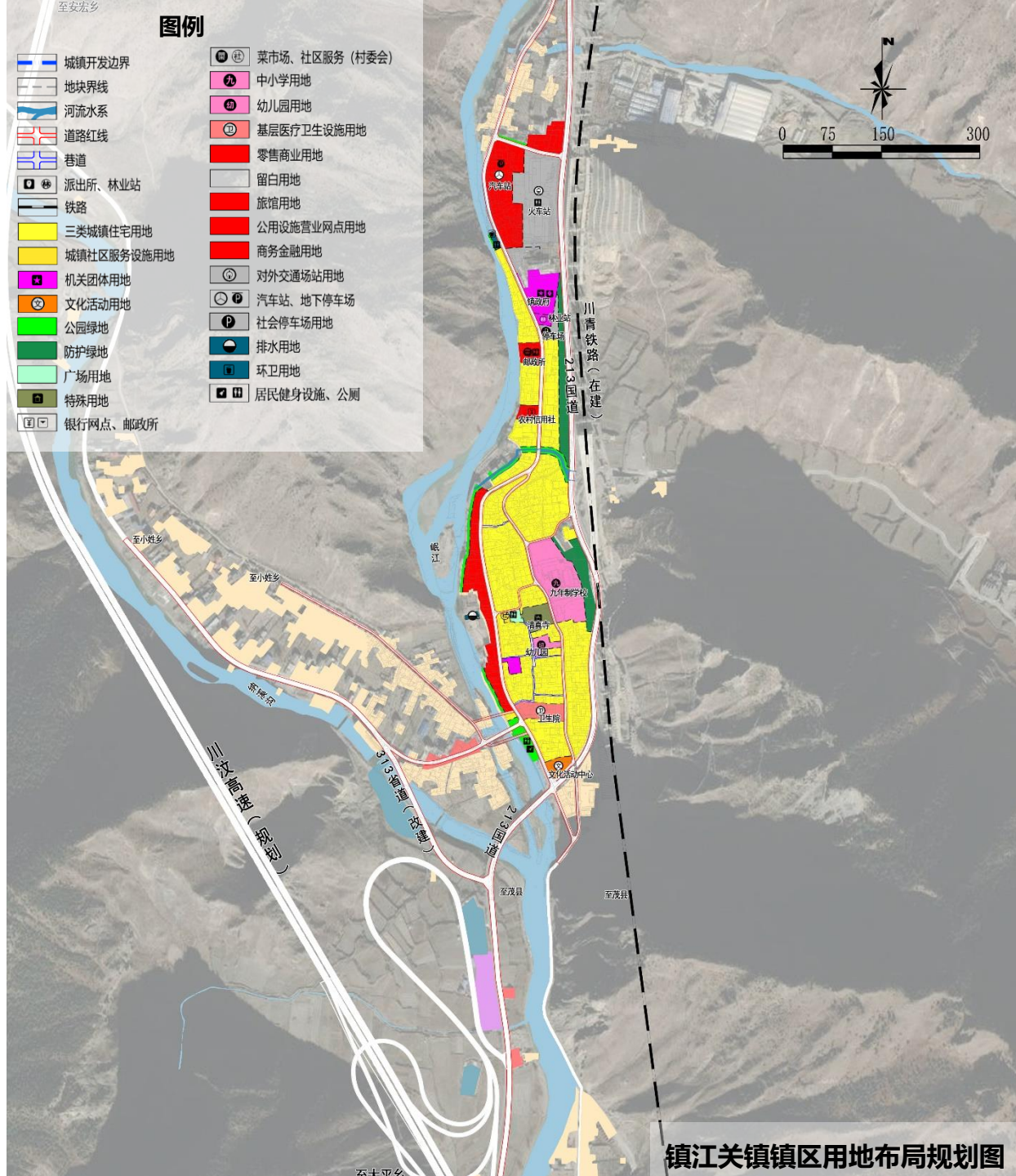
推动城镇南优北拓，沿江发展，规划形成“一轴一带、一核一心两片区”的城镇空间结构。

- 一轴：南北向城镇发展轴；
- 一带：滨水公园景观带；
- 一核：中心城镇公共服务核；
- 一心：综合交通枢纽中心；
- 两片区：城镇生活片区、交通服务片区。



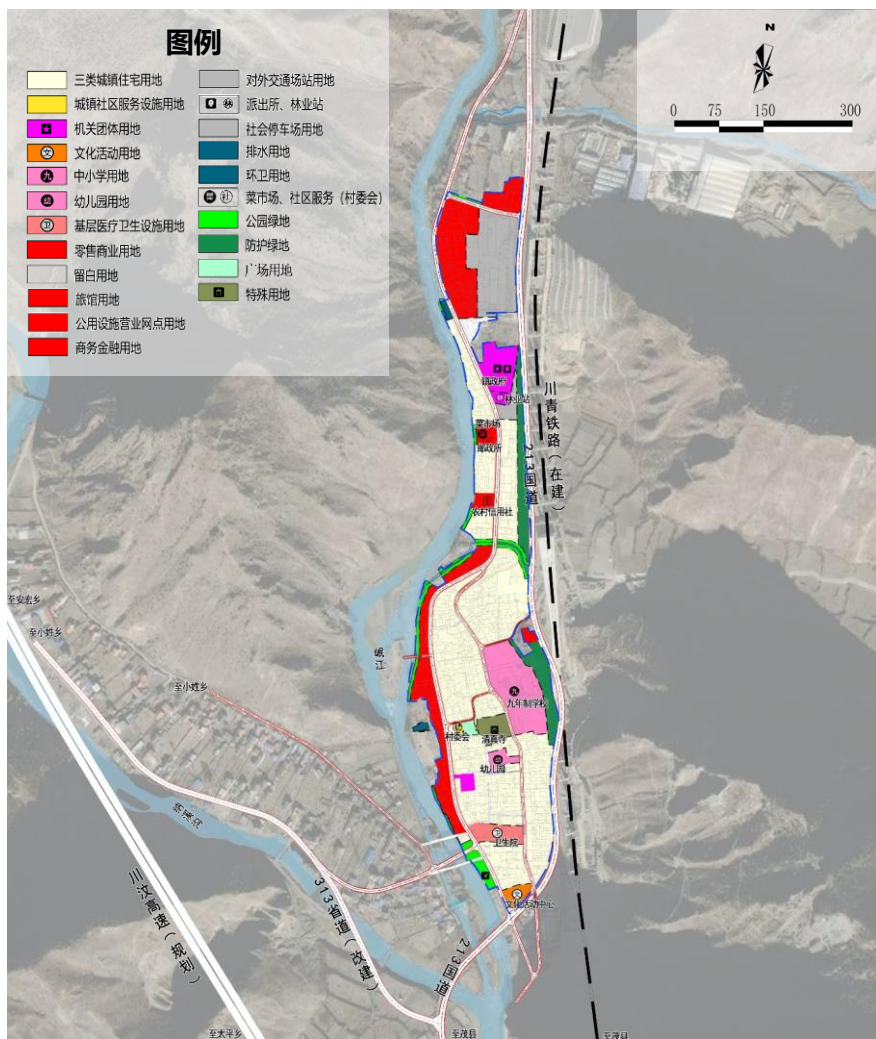
用地布局

商业用地增加2.95公顷
绿地面积增加1.58公顷
交通运输用地增加1.82公顷
公用设施用地增加0.11公顷



4.1 镇江关镇 公共服务配套

补齐镇江关镇区政务服务、文化体育、商业等公共服务设施短板，提升中心镇镇区综合服务能力处等设施。



市政设施

补充交通转换及停车场配套设施，完善供水、污水、电力、通信、燃气、环卫、综合防灾等设施短。

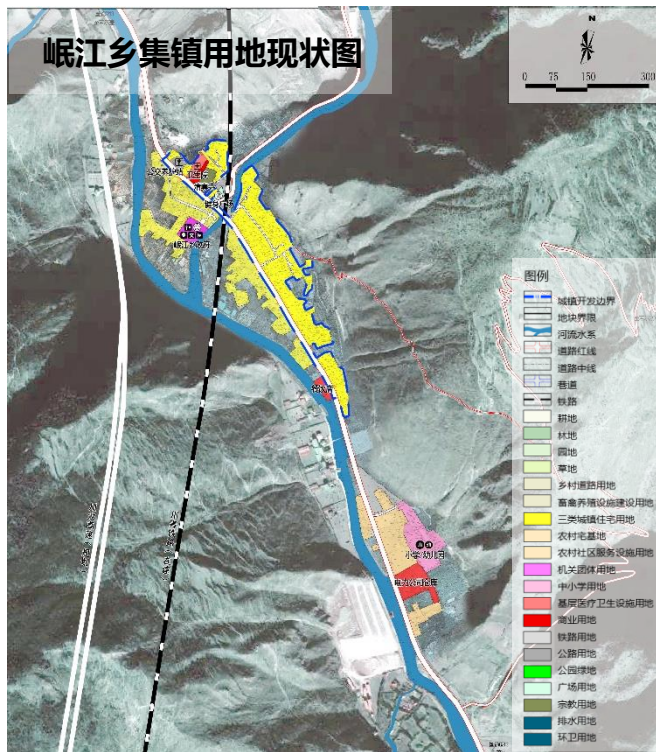


4.2 岷江乡

优化用地布局

现状特征

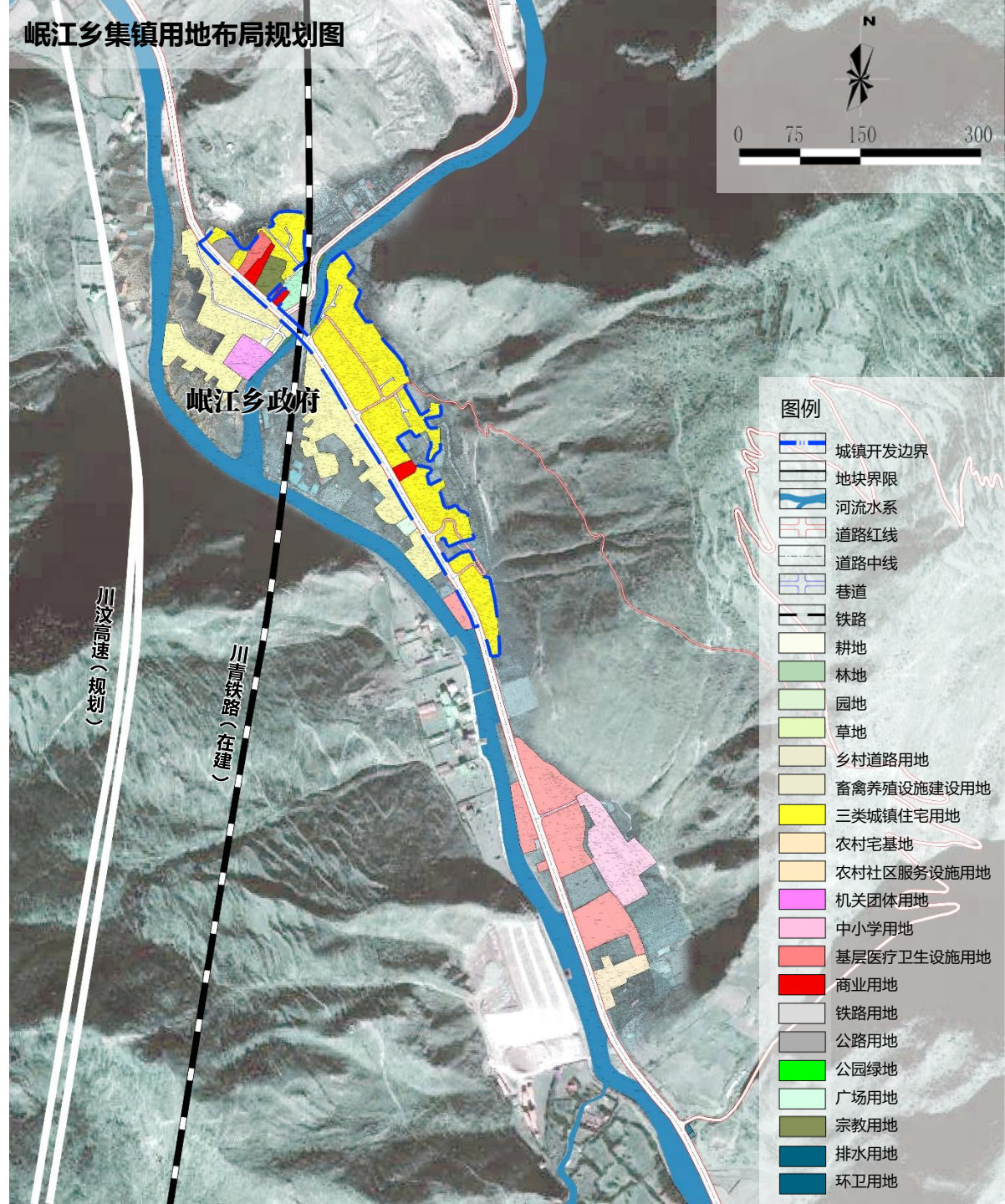
- 现状土地利用：岷江乡场镇区现状建成度较高，现状建设用地以城镇住宅用地为主，城镇开发边界5.51公顷。
- 设施配套：公共服务设施基本满足需求，公共管理和商业服务配套设施有待完善。



规划布局

商业用地增加0.10公顷
 交通运输用地增加0.06公顷
 绿地面积增加0.01公顷
 居住用地减少0.17公顷

岷江乡集镇用地布局规划图



4.2 岷江乡

公共服务配套与市政配套

公共服务配套

政务服务：保留现状乡政府、派出所、公厕、文化活动中心、便民活动中心，**规划完善应急救援、其他政务服务功能，与现有乡政府所在地叠建。**

教育设施：岷江乡集镇规划保留提升现状小学校及幼儿园。

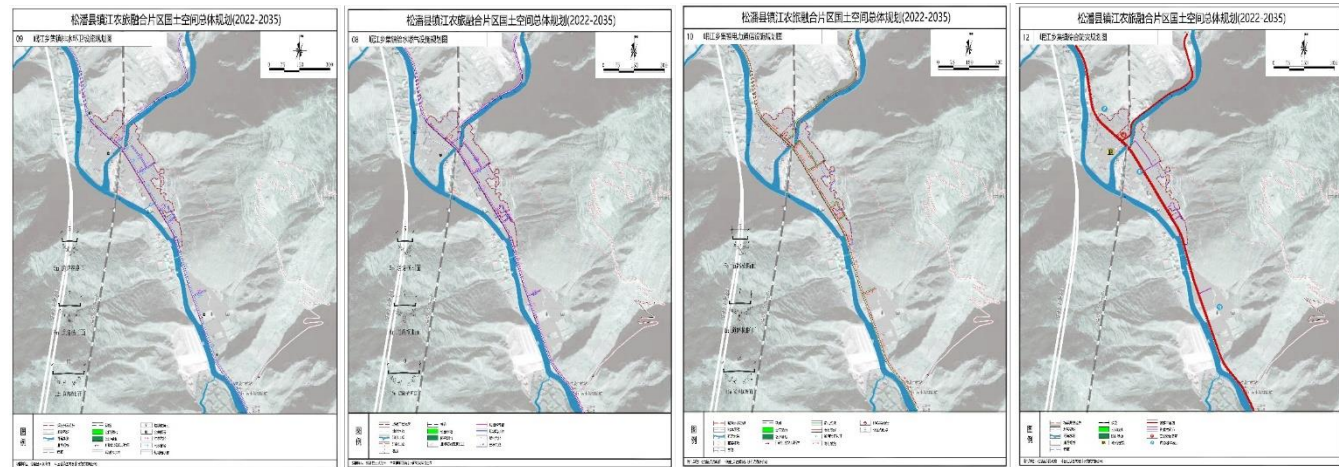
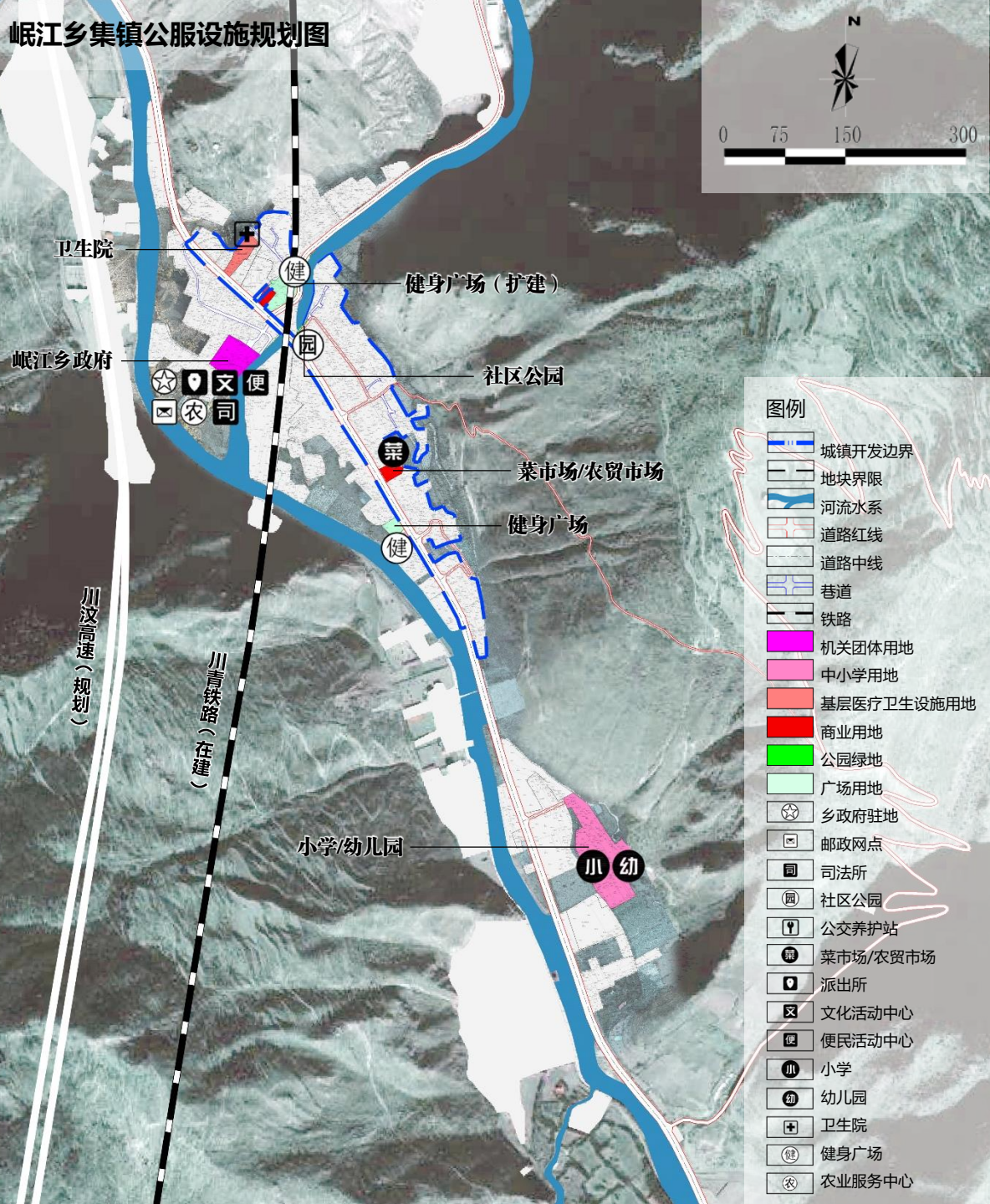
医疗卫生设施：岷江乡集镇规划保留提升现状岷江乡卫生院。

商业服务设施：岷江乡集镇规划保留现状松岷别院的商业用地，**新增菜市场 and 集贸市场，新增旅游服务中心。**

市政及综合防灾

结合现状使用情况，完善市政及综合防灾设施布局。

岷江乡集镇公服设施规划图

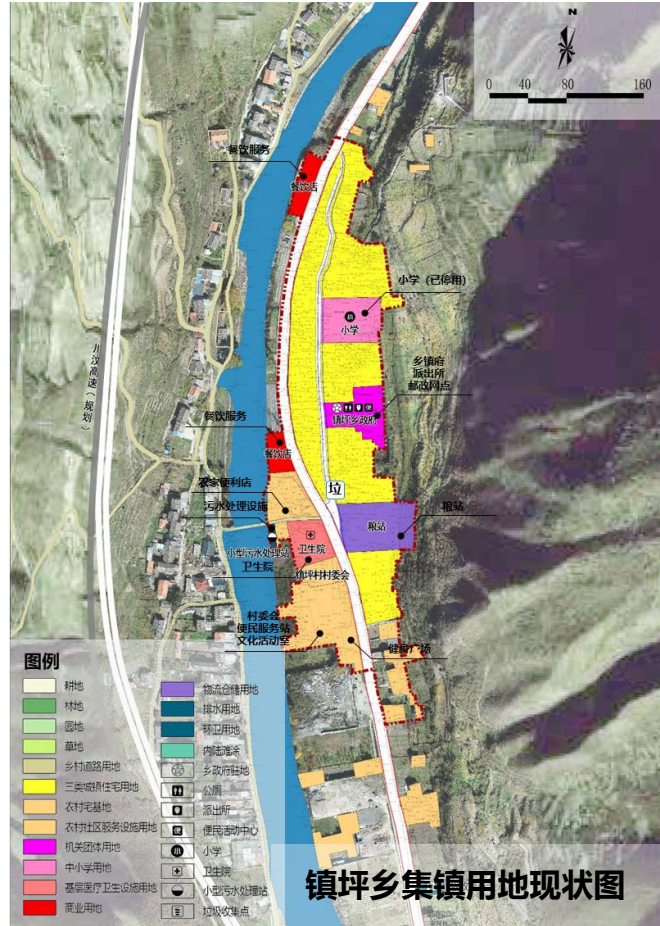


4.3镇坪乡

优化用地布局

现状特征

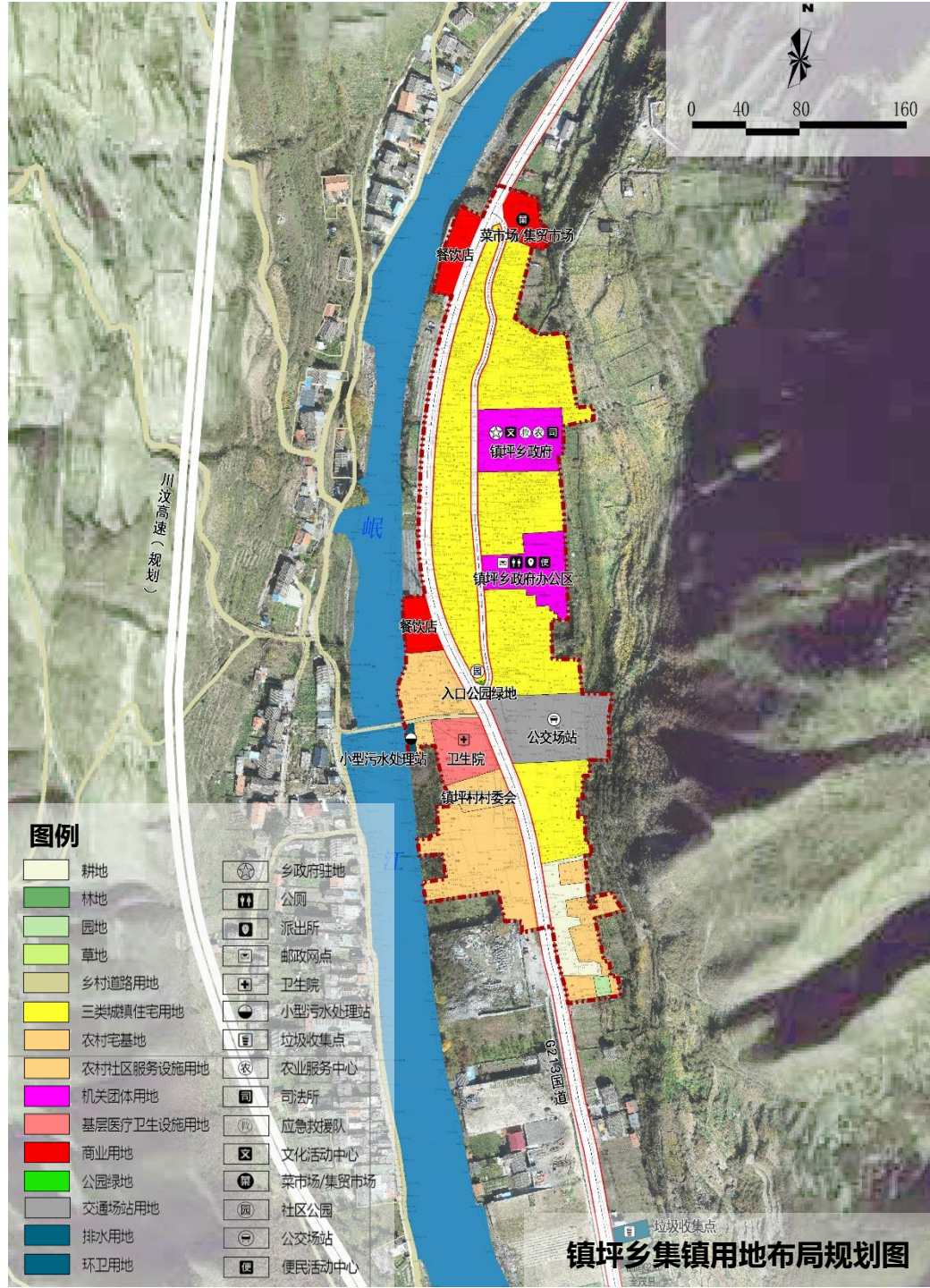
- **公共服务设施利用率低：**由于人口规模小，学校处于闲置状态。
- **道路品质有待提升：**集镇区已开展人居环境整治工程，但建成区内部道路路面品质不高。



镇坪乡集镇用地现状图

规划布局

- 商业用地增加0.1公顷**
- 交通运输用地增加0.34公顷**
- 绿地面积增加0.001公顷**
- 公共管理与公共服务用地增加0.01公顷**



镇坪乡集镇用地布局规划图

4.3镇坪乡

公共服务配套与市政配套

公共服务配套

规划盘活利用低效闲置用地，补齐基本公共服务短板，提升集镇综合服务能力。

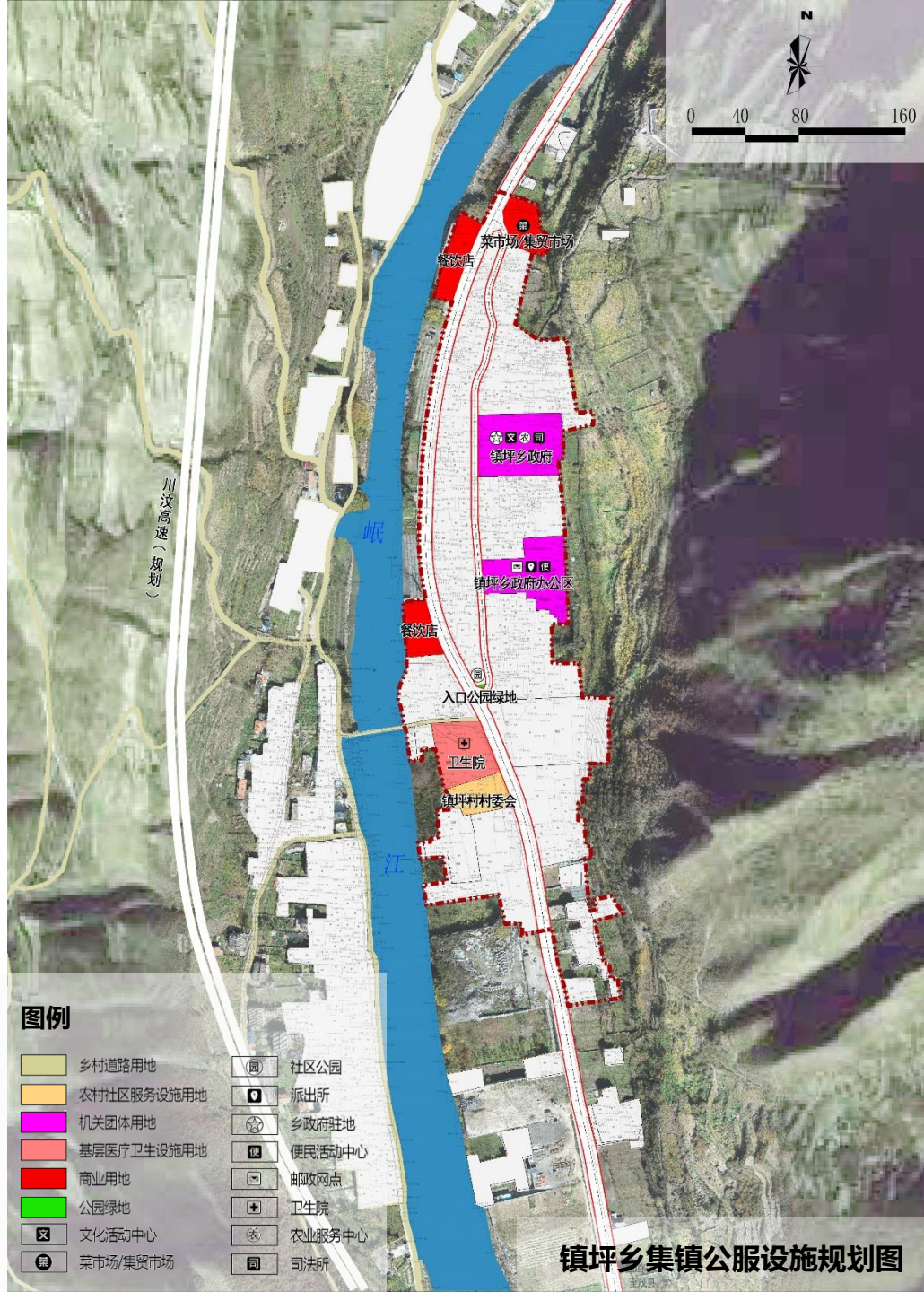
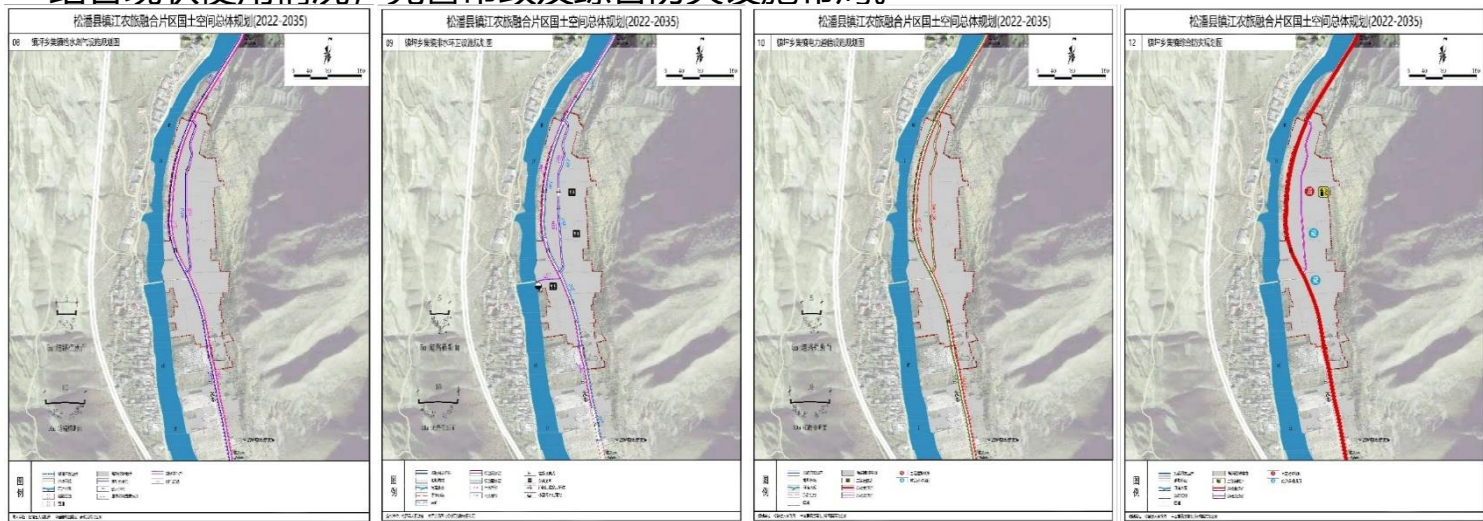
政务服务：新增应急救援队、司法所。

公共配套及商业服务功能优化：新增文体活动中心、邮政网点、菜市场 and 集贸市场。

就业引导：农业服务中心。

市政及综合防灾

结合现状使用情况，完善市政及综合防灾设施布局。

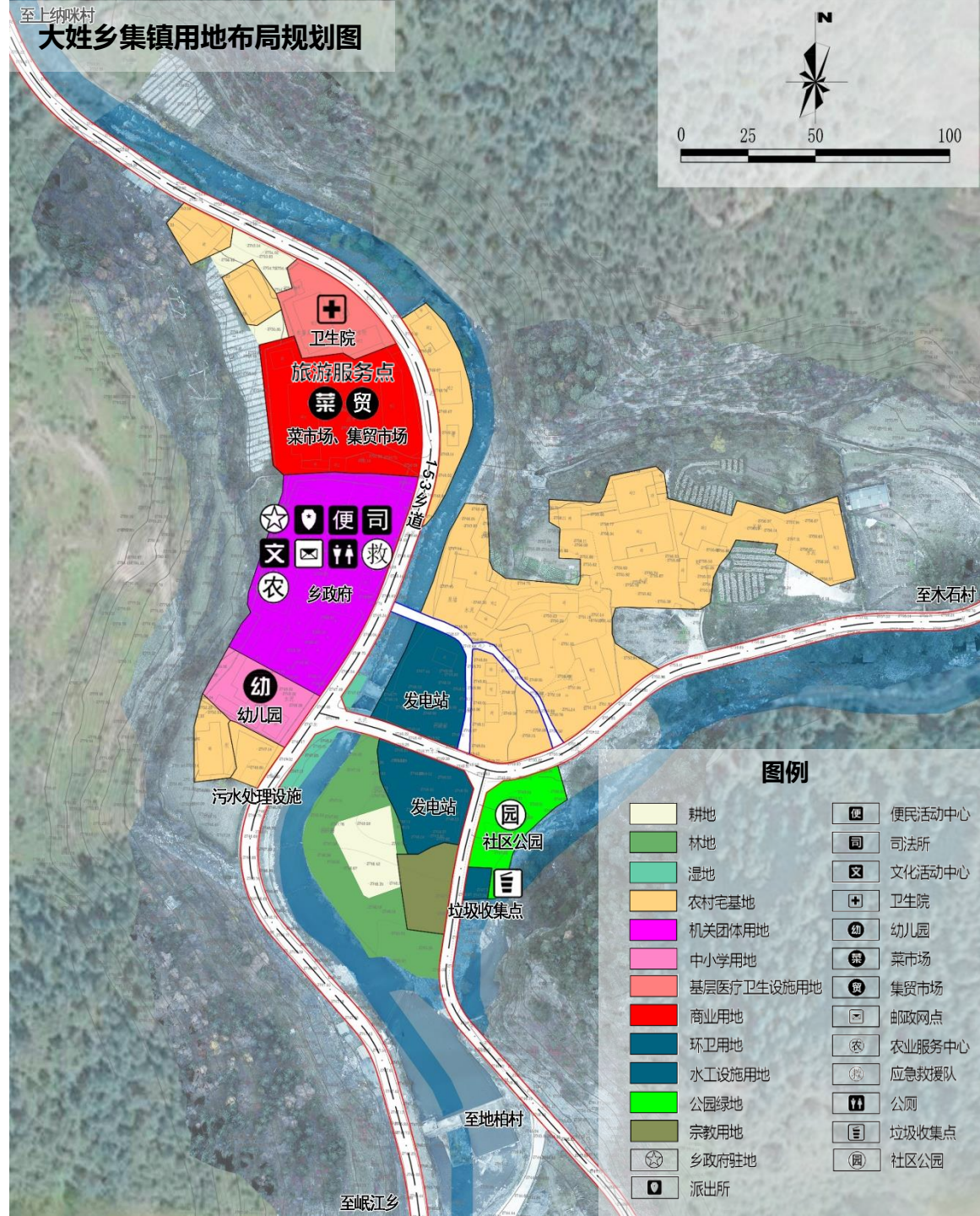
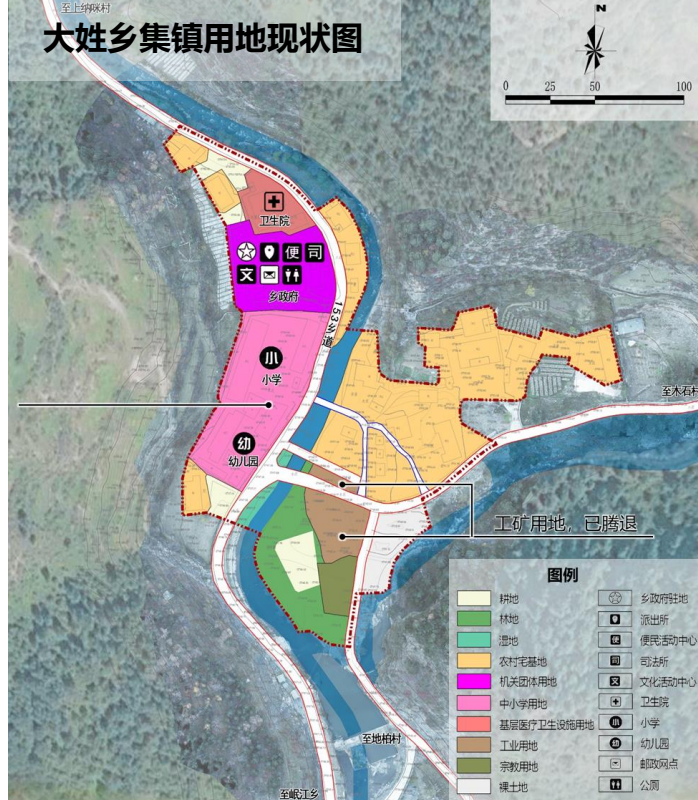


4.4大姓乡

用地布局

现状特征

- **公共服务设施有待完善：**配套设施初具规模，但缺乏农业服务中心、菜市场 and 集贸市场等设施。
- **人居环境品质有待提升：**集镇区部分建筑风貌较差，且缺少绿地空间，人居环境品质不高。



规划布局

商业用地增加0.26公顷
机关团体用地增加0.09公顷
绿地面积增加0.08公顷
公用设施用地增加0.21公顷

4.4大姓乡

公共服务配套与市政配套

公共服务配套

将闲置的小学用地改为乡政府和幼儿园，同时将现状乡政府调整为菜市场、集贸市场和旅游服务点等功能。

商业服务: 新增新增菜市场、集贸市场和旅游服务点;

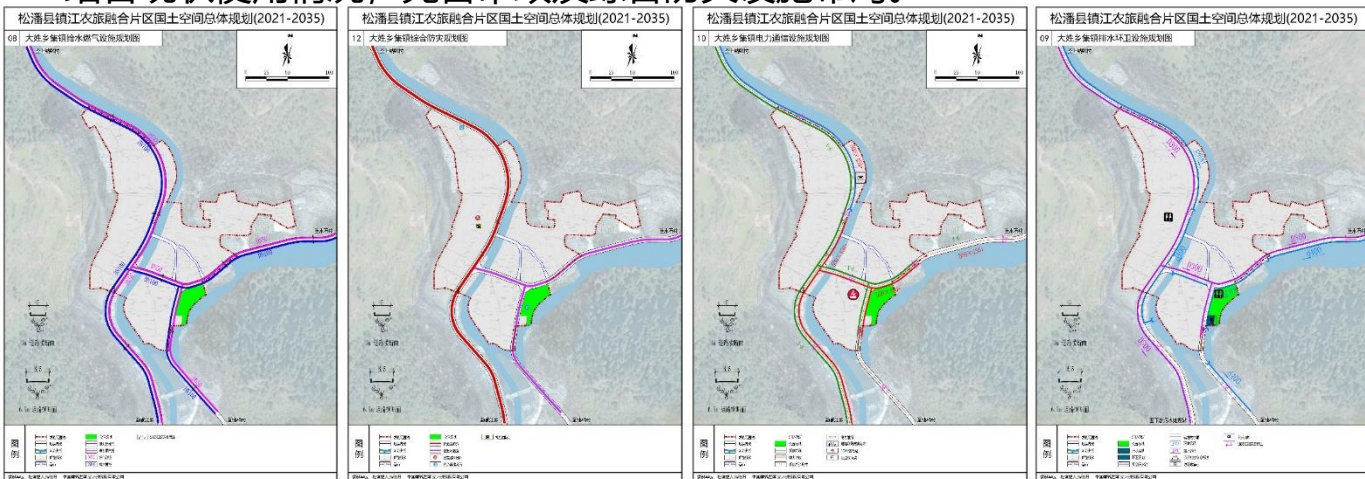
就业引导: 新增农业服务中心;

绿地: 新增社区公园;

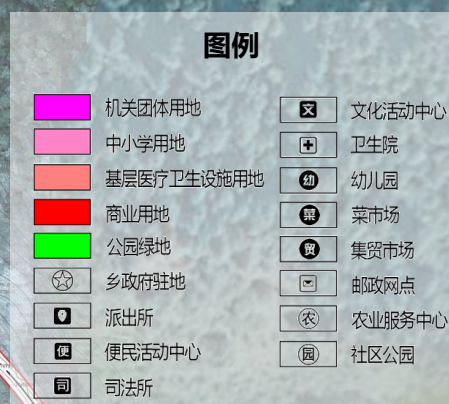
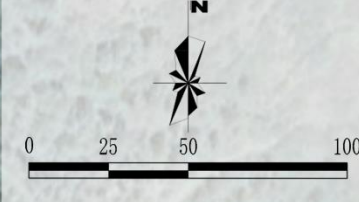
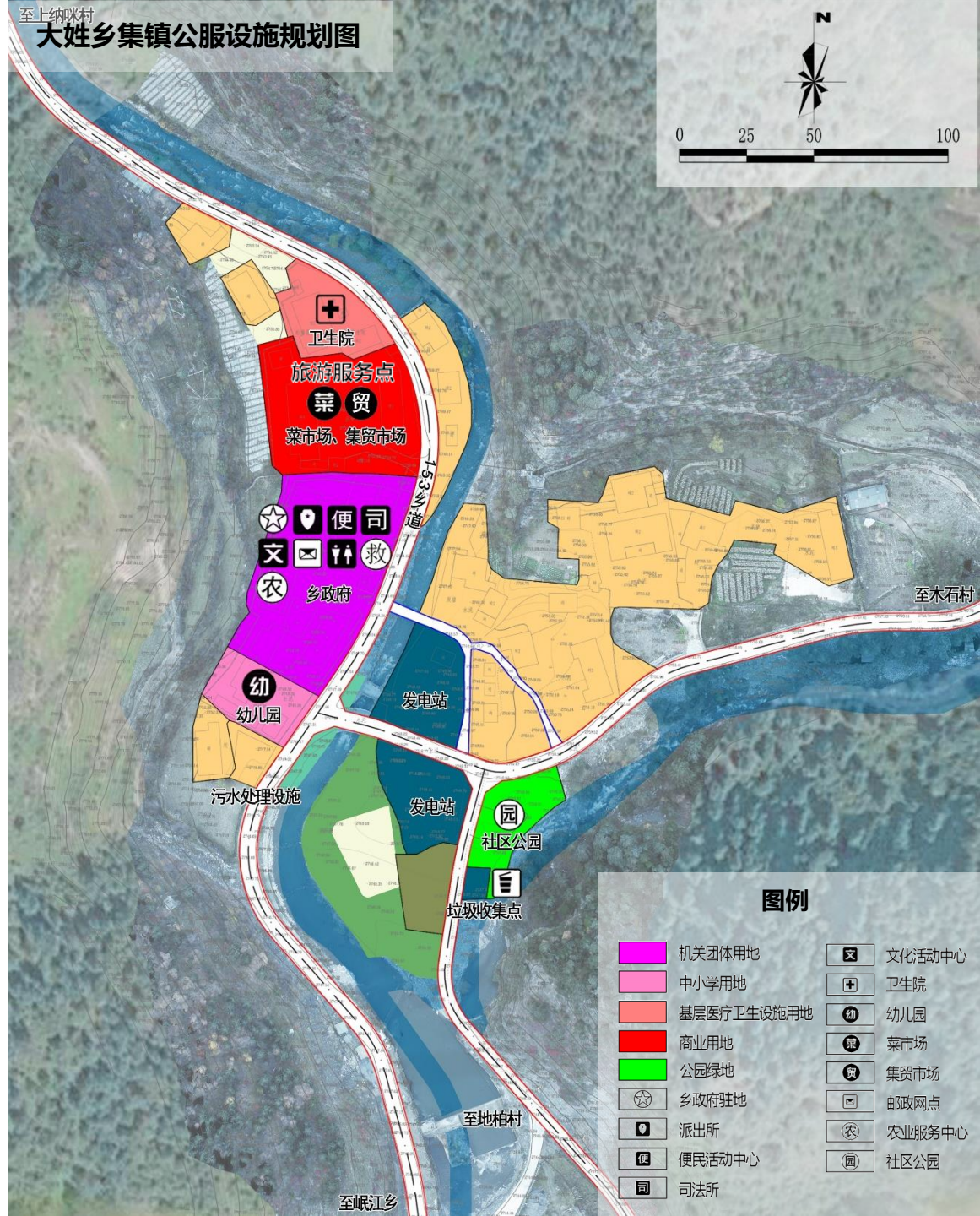
公共管理: 优化小学用地，将其改造提升为乡政府。

市政及综合防灾

结合现状使用情况，完善市政及综合防灾设施布局。




至上纳咪村
大姓乡集镇公服设施规划图





05. 实施保障

- 
- 规划传导
 - 政策配套

5.1规划传导

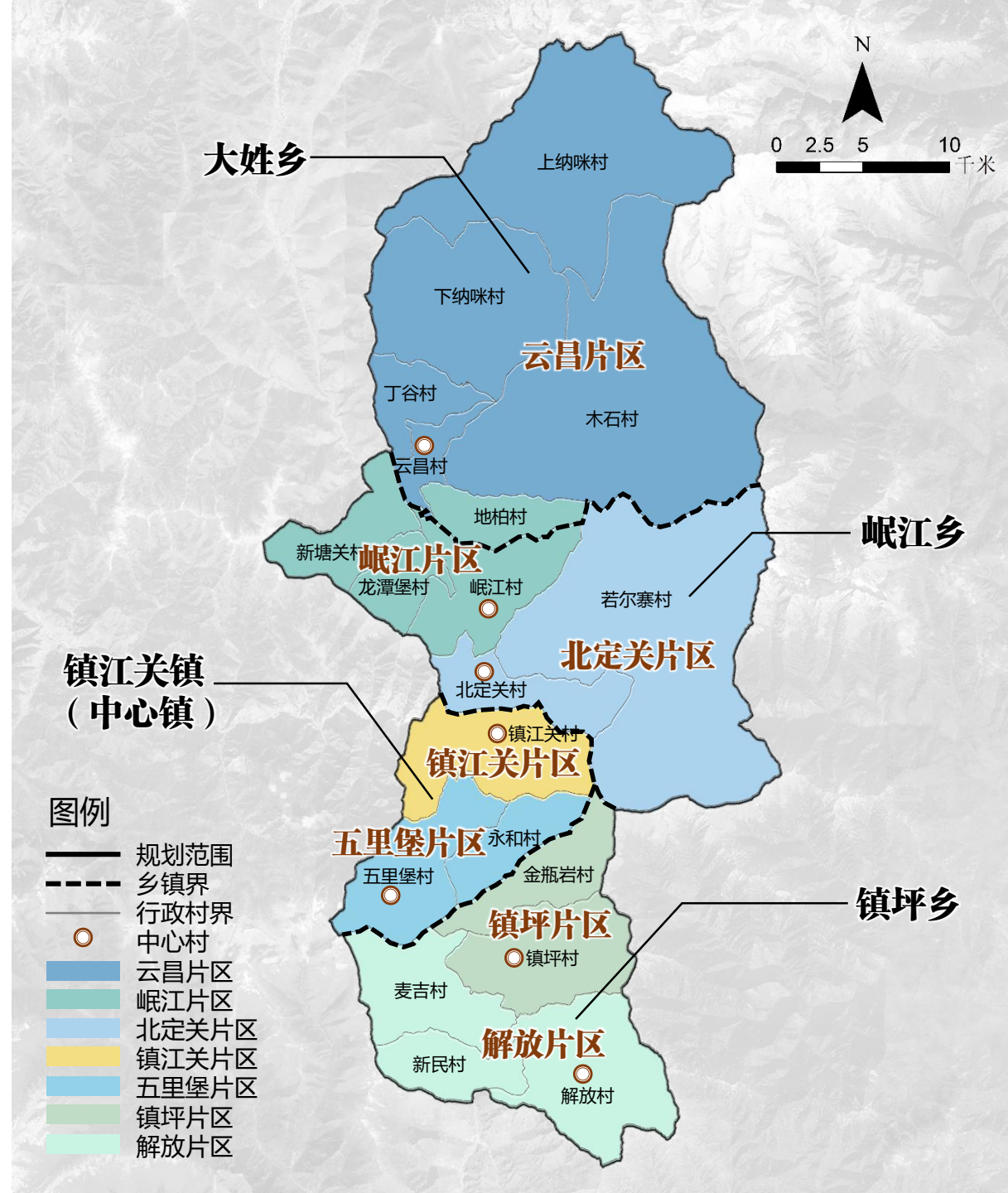
村级规划传导

涉及**4**个乡镇，**7**个村级片区，**19**个行政村

以底线管控、指标约束、名录管理、清单管理形式向下传导规划的目标、指标和坐标

◆ 镇江农旅融合片区共划定7个村级片区：

编号	片区名称	范围	中心村	片区情况
1	云昌片区	上纳咪村、下纳咪村、木石村、丁谷村、云昌村	云昌村	地缘相近、旅游资源丰富，带动辐射周边村经济发展。片区常住人口1041人，面积445.19平方公里。
2	岷江片区	岷江村、龙潭堡村、新塘关村、地柏村	岷江村	交通互通，人口聚集，基础设施完善，产业相近以种植莴笋、花椒、药材和养殖牦牛为主，能更好的带动辐射周边村。片区常住人口1824人，面积114.64平方公里。
3	北定关片区	北定关村、若尔寨村	北定关村	交通便利、地缘相近、农牧资源相似，能带动辐射若尔寨村。片区常住人口925人，面积219.95平方公里。
4	镇江关片区	镇江关村	镇江关村	交通便利、川青铁路途径站点位于该辖区，人口教育医疗等公共服务资源集聚，基础设施完善，特色水果及经济发展较好。片区常住人口1788人，面积51.67平方公里。
5	五里堡片区	五里堡村、永和村	五里堡村	位于九环旅游沿线中点，区位优势明显，青脆李、雪山梨、花椒等产业发展好，旅游业发展较好，片区常住人口1093人，面积70.42平方公里。
6	镇坪片区	镇坪村、金瓶岩村	镇坪村	产业相近，优势互补，种植花椒，青脆李和雪山梨特色农产品，打造金瓶岩花海观赏项目，发展旅游经济。片区常住人口1342人，面积83.48平方公里。
7	解放片区	解放村、麦吉村、新民村	解放村	以发展藏红花椒园区产业为核心，发展麦吉村、新民村的洋姜、甘蓝、青脆李等果蔬种植，打造麦吉村羌文化非遗文化及民宿产业。片区常住人口1672人，面积130.16平方公里。



5.2政策配套

完善政策机制

1 组织保障

- ①实行政府领导任期目标责任制：
- ②完善规划决策体质和制度：
- ③健全乡村建设规划许可管理制度，规范乡村建设活动管理，积极探索建立乡村规划师制度。

2 监督机制

- ①完善公众参与制度：
- ②加强信息化平台建设：
- ③加大规划管理执法力度：

3 强化政策配套

- ①耕地保护
- ②探索盘活乡村闲置低效用地
- ③探索集体经营性建设用地入市配套政策
- ④制定农村居民建房管理细则